

翅展 34mm。头、胸暗灰色；前翅灰色带黑，基、中、端剑纹均黑色明显，各横线黑色，环纹灰色，肾纹灰白色，端剑纹端部有二白点；后翅浅褐色；腹部灰色带褐。雄蛾抱钩二叉，腹一支长，阴茎有棘形角状器（图 31）。

寄主 山楂、桃、苹果。

分布 黑龙江、内蒙古、河南、福建、四川、云南；日本，朝鲜，欧洲。

童剑纹夜蛾 *Acronicta bellula* (Alpheraky) (图版 II-21)

Acronycta bellula Alpheraky, 1895, Iris, 8: 189. (Sidemi)

Acronicta bellula: Warren, 1909, in Seitz, Macrolep. World 3: 13

Apatele cerasi Howarth, 1951, Proc. Trans. Soc. Lond. ent. Nat. Hist. Soc. 1949—1950: 104, pl. 15, fig.

Acronicta cerasi: Chen, 1985, Econ. Ins. Fn. China, Lep. Noct. 4: 18, pl. 1, fig. 17.

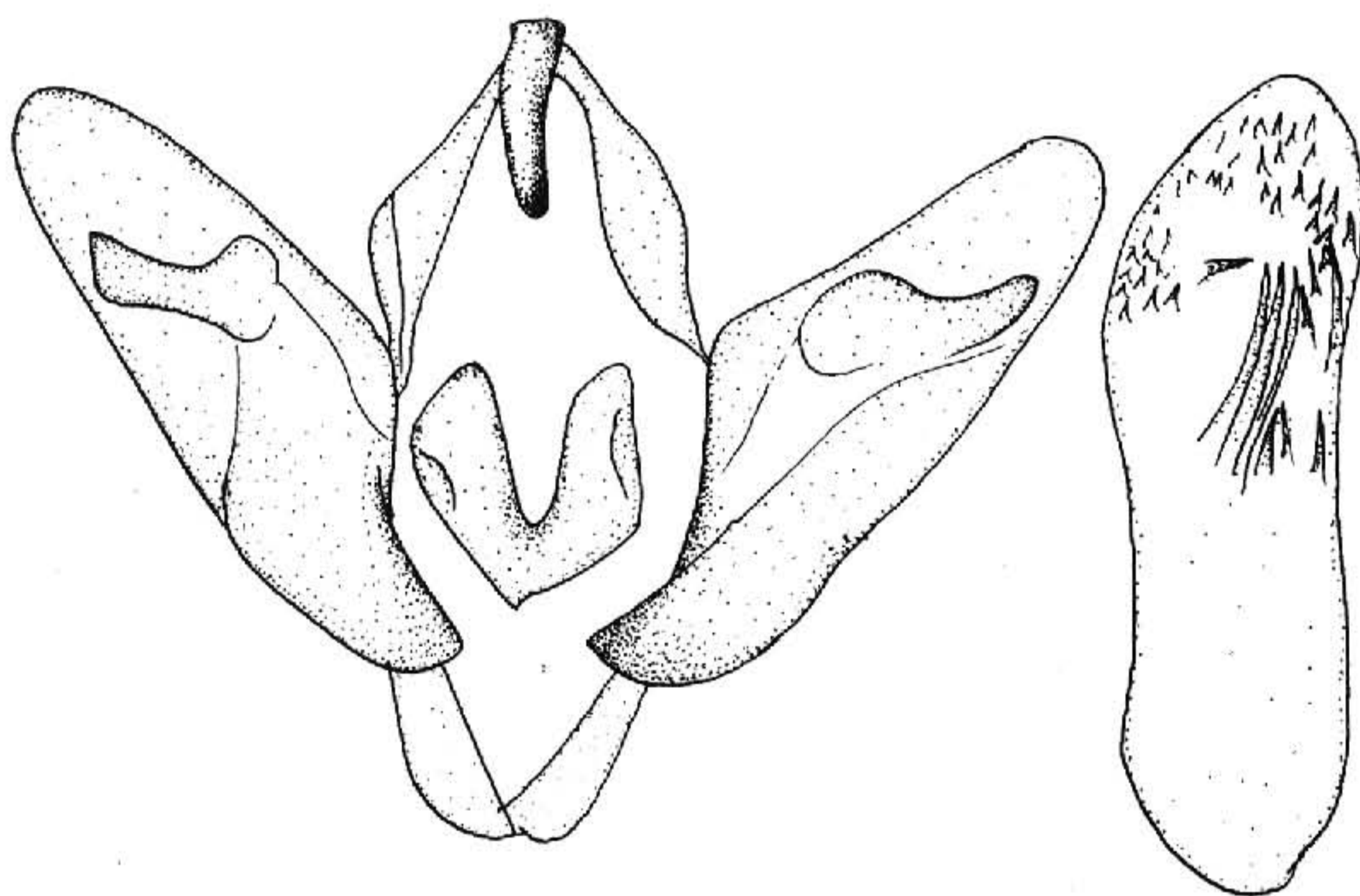


图 32 童剑纹夜蛾 *Acronicta bellula* Alpheraky ♂ 外生殖器

翅展 32mm。头部灰白色；胸部灰色带黑褐；前翅灰色，亚中褶基部及外区各一黑纵纹，各横线黑色，环、肾纹灰白色黑边；后翅白色；腹部浅褐色。雄蛾抱钩短粗，阴茎有一簇钉形角状器（图 32）。

分布 黑龙江、河北；朝鲜，俄罗斯。

复剑纹夜蛾 *Acronicta geminata* (Draudt) (图版 II-22)

Acronycta geminata Draudt, 1950, Mitt. munch. ent. Ges. 40: 8, pl. 1, fig. 9, pl. 11, fig. 5 male genitalia. (四川巴塘)